



Bruksanvisning



Innehåll

Säkerhetsinstruktioner 3

Kapitel 1

Information före installation 4
 Allmänna egenskaper 4
 Tillbehör 4

Kapitel 2

Beskrivning av Digital-TV mottagaren 5
 Frontpanel 5
 Bakpanel 5
 Fjärrkontroll 6

Kapitel 3

Inkoppling 7
 Placering av Digital-TV mottagaren 7
 Inkoppling till Analog mottagare 8
 Inkoppling till TV-apparat 8
 Inkoppling till VCR
 (beroende på modell) 8
 Inkoppling till ljud/Hi-Fi system 8
 Inkoppling till Digitalt ljudsystem/
 hemmabioreceiver 8

Kapitel 4

Inställningar och Funktioner 9
 Menyinformation 9
 Komma igång 9
 Välja menyspråk (OSD) 9
 Grundläggande funktioner 10
 Byta kanal 10
 Volym kontroll 10
 Meddelandefält 10
 Välja ljudspår 11
 Välja Textning 11
 Välja Teletext information 11
 Välja DVB Textning 11
 Flerbildsvisning 11
 Insomningsfunktion 12
 Zoomfunktion 12
 Kanallista 12
 Välja visning av kanallistan (Alfabet, Frekvens,
 Programbolag, Favoriter) 13
 Programguide (EPG) 13

Kapitel 5

Menyer 14
 Huvudmeny 15
 Installation 15
 Automatisk sökning 15
 Förinställda inställningar 15
 Systemkonfiguration 15
 Språkinställning 15
 OSD menyinställning 16
 TV-System 16
 Timerinspelning 17
 Systeminformation 17
 Kanalinställning 17
 Ta bort kanaler 17
 Ta bort alla kanaler 18
 Favoritkanaler 18
 Sortera kanaler 18
 Föräldralås 19
 Kanallås 19
 Låskontroll 19
 Byta PIN kod 20
 Spel 20
 Inbyggd programkortsläsare 20
 Felsökning 21
 Specifikationer 22

Säkerhetsanvisning

Mottagaren uppfyller internationell elsäkerhetsstandard.

Läs säkerhetsföreskrifterna för Digital-TV mottagaren, använd manualen för framtida referens och information.

STRÖMFÖRSÖRJNING

AC 90-250V~, 50/60Hz

Kontrollera att Digital-TV mottagarens drivspänning är samma som finns i elnätet, kontakta elleverantören om du är osäker. Före installation eller underhåll kopplas alltid Digital-TV mottagaren ur från eluttaget i väggen.

ÖVERBELASTNING

Överbelasta inte eluttag, förlängningssladdar eller strömadapters vilket kan resultera i personskada genom elektriska stötar och kortslutning.

VÄTSKOR

Håll Digital-TV mottagaren fri från vätskor som kan droppa eller stänka. Ställ inte saker som vaser eller annat som innehåller vätska på Digital-TV mottagaren.

RENGÖRING

Före rengöring kopplas alltid Digital-TV mottagaren ur från eluttaget i väggen. Använd rengöringsduk lätt fuktad med vatten för rengöring av höljet, använd inte lösningsmedel eller andra kemiska vätskor.

VENTILATION

Placera inte Digital-TV mottagaren i stängt utrymme så att luftcirkulationen hindras, placera den inte på mjuka tygmöbler eller mattor eller plats där mottagaren kan utsättas för värme och direkt solljus. Placera aldrig tunga föremål på mottagaren.

TILLBEHÖR

Använd aldrig tillbehör till Digital-TV mottagaren som inte är godkända av tillverkaren vilket kan resultera i personskada eller att Digital-TV mottagaren går sönder. Kontrollera alltid med återförsäljaren.

ANSLUTNING AV KOAXIALKABEL

Före in eller urkoppling av koaxialkabeln skall alltid Digital-TV mottagaren kopplas ur från eluttaget i väggen.

ANSLUTNING TILL TV-APPARAT

Före in/urkoppling av koaxialkabeln (antennsladden) skall alltid Digital-TV mottagaren kopplas ur från eluttaget i väggen, annars finns risk att TV-apparaten kan skadas.

PLACERING

Digital-TV mottagaren skall vara placerad på väl ventilerad plats. Undvik stängda utrymmen med dålig eller ingen ventilation för att undvika överhettning och brand. Placering av mottagaren skall vara säkrad från direkt solljus, fukt mekaniska stötar samt husdjur. Placera inga tunga föremål eller annan elektronik på mottagaren. Se till att det finns åtkomst att dra ur antennkabeln/strömkabeln från Digital-TV mottagaren vid eventuellt oväder med åska och blixn.

OVÄDER ELLER OANVÄND

Koppla ur strömkabel och koaxialkabel vid oväder eller om Digital-TV mottagaren inte används under längre tid.

SERVICE

För att undvika personskada får inte Digital-TV mottagaren öppnas/försök till reparation göras av annan än av tillverkaren godkänd auktoriserad serviceverkstad, detta för att garantin skall gälla.

“Använd alltid strömkabeln som strömbrytare på Digital-TV mottagaren”

Information före installation

Allmänna egenskaper

- MPEG-2 DVB kompatibel
- MPEG-2 Video (MP@ML), MPEG-1 Audio Layer1, Layer2
- PLL RF-Modulator UHF 21~69 (option)
- Digital DVB-Tuner med Loop funktion
- Frekvensomfång 50-860Mhz
- 2 SCART för TV och VCR (option)
- 256 färgers Meny & Grafiskt användargränssnitt
- Stödjer OSD Teletext funktion
- Front LED display med 7nivåer-4tecken display och klockfunktion i stand-by läge
- OSD Teletext Supported
- EPG Elektronisk Program Guide
- Enkel installation med installationsguide
- Användarvänlig redigeringsfunktion av data
- Favoritkanal och Föräldralås funktion
- RS232C port för nedladdning av tjänster och uppgradering av mjukvara
- S/PDIF Optisk Digital ljudutgång (option)

Tillbehör

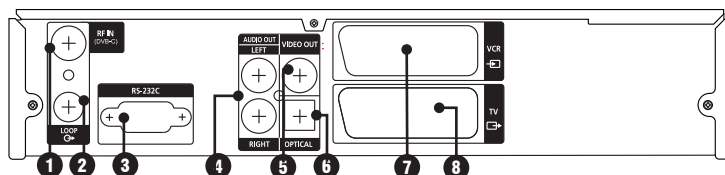
- Bruksanvisning
- Fjärrkontroll
- Batterier (AAA)
- Scart kabel

Beskrivning av Digital-TV mottagaren

Frontpanel

- 1 Power (⏻) knapp**
Till eller frånslag av Digital-TV mottagaren
- 2 Pilknappar (◀/▶)**
Justering av volym eller flyttar markören vänster/höger i OSD menyn
- 3 Pilknappar (▲/▼)**
Byter kanal eller flyttar markören upp/ner i OSD menyn

Bakpanel

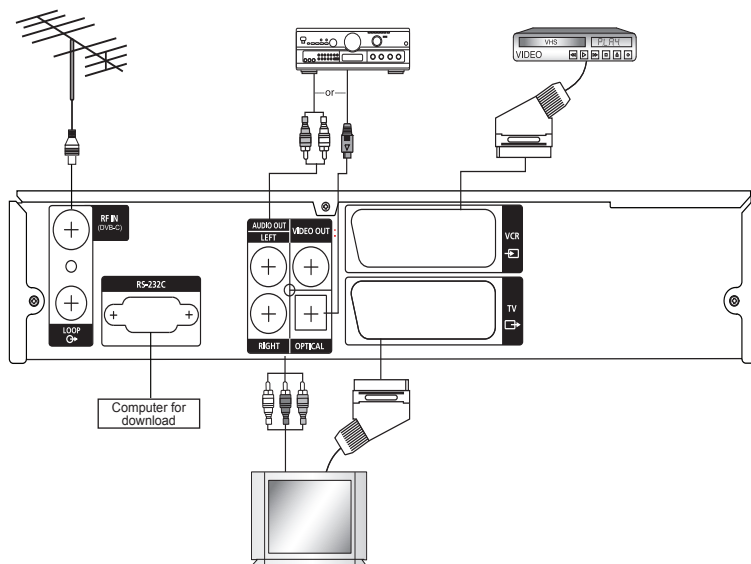


- 1 RF IN (DVB-C)**
Inkoppling till Kabel-TV nätet
- 2 LOOP**
Loop Out för inkoppling till flera mottagare.
- 3 RS-232C**
Kopplas till PC
RS232C för uppgradering av s/w via PC
- 4 Audio L+R**
Koppla till Audioingång på TV-apparat eller Videosystem
- 5 Video OUT (Option)**
Koppla till videoingång på TV-apparat eller Videosystem
- 6 S/PDIF Optical (Option)**
Koppla till Digital ljudingång (hemmabio) med optisk S/PDIF kabel
- 7 SCART till VCR (Option)**
Koppla till VCR (AUX) med scartkabel
- 8 SCART till TV (Option)**
Koppla till TV-apparaten med scartkabel

Fjärrkontroll

- 1 Power** (⏻) knapp
Till eller frånslag av Digital-TV mottagaren
- 2 Sifferknappar (0–9)**
Direktval av kanalnummer och numeriska kommandon
- 3 TV/Radio** (📺/🎵) knapp
Växlar mellan TV och Radio programlista
- 4 Sleep** (🌙) knapp
Visar inställning för timerfunktionen
- 5 MoSAic** (📺) knapp
Visar flerbildsvisning
- 6 Pil** (◀/▶) knapp
Justering av volym eller flyttar markören vänster/höger i OSD meny
Pil (▲/▼) buttons
Byter kanal eller flyttar markören upp/ner i OSD meny
- 7 Meny** (☰) knapp
Visar Meny OSD
Gå från gällande meny till nästa meny
- 8 Mute** (🔇) knapp
Stänger av ljudet
- 9 Last** button
Växlar till föregående TV-kanal
- 10 Ljud** (🔊) knapp
Ljud för pågående TV-program
- 11 OK** knapp
Bekräfta val i OSD meny samt visar kanalista i TV/Radio läge
- 12 Guide** (📺) knapp
Visar TV-program guide
- 13 VOL +/-** knapp
Justering av ljudnivån
- 14 Zoom** (🔍) knapp (Option)
Zoomar in vald bild. Öka zoom genom att trycka på knappen flera gånger (X2→ normal)
- 15 Text** (☰) knapp
Snabbknapp för Text-TV
- 16 INFO** (ℹ) knapp
Visar information om pågående TV-program
- 17 Back** (↩) knapp
Gå tillbaka till föregående meny. Ändrade inställningar i menyen sparas.
- 18 SAT** (📶) knapp
Visar kanalista.
- 19 PR +/-** knapp
Byter TV-kanal upp/ner.
- 20 Page** (⬆/⬇) knapp
Flyttar upp/ner i meny och TV/Radiolistan.
- 21 FAVORIT** (♥) knapp
Tryck 1 gång så visas den senaste kanalen i favoritlista 1.
Tryck 2 gånger så visas den senaste kanalen i favoritlista 2.
Fortsätt trycka på FAV knappen tills inga fler favoritlistor visas så återgår funktionen till den senaste valda kanalen.

Inkoppling



Placering av Digital-TV mottagaren

- Placera Digital-TV mottagaren horisontellt
- Placera inga föremål på eller under Digital-TV mottagaren
- Placera inte Digital-TV mottagaren där det är:
Vibrationer, direkt solljus, onormala temperaturer, dålig ventilation

Inkoppling till analog mottagare

För att se analoga kanaler från t.e.x kabel-TV nät har Digital-TV mottagaren en kontakt märkt LOOP. Koppla en koaxialkabel (antennsladd) från kontakt LOOP till den analoga tunern i TV-mottagaren. När Digital-TV mottagaren är i stand-by läge går det att kanalsöka och titta på de analoga kanalerna.

Inkoppling till TV-apparat

Det finns tre (3) sätt att koppla in Digital-TV mottagaren till TV-apparaten, RF(antennsladd), RCA kabel, Scartkabel.

Koppla en av kontakterna på RF koaxialkabeln (antennsladd) till RF-OUT på Digital-TV mottagarens bakpanel och den andra kontakten till TV-apparatens RF-IN (antenngång). Koppla kontakterna på Video/Audio RCA kabeln till Video OUT/AUDIO OUT (LEFT, RIGHT) på Digital-TV mottagarens bakpanel och till TV- apparatens Video INPUT/AUDIO INPUT (LEFT, RIGHT).

Koppla en av kontakterna på SCARTkabeln till SCART kontakten på Digital-TV mottagarens bakpanel märkt TV, den andra kontakten kopplas till någon av TV-apparatens SCART kontakter.

Inkoppling till VCR

För inkoppling av VCR/DVD spelare med hårddisk till Digital-TV mottagaren finns det på bakpanelen en SCART-kontakt märkt VCR. (vissa modeller har inte denna funktion)

Inkoppling Hi-Fi ljudsystem

För inkoppling av Hi-Fi ljudsystem (analogt) finns 2st ljudutgångar med RCA kontakter på Digital-TV mottagarens bakpanel märkt AUDIO L/R.

Inkoppling av Digitalt ljudsystem

För inkoppling av Digitalt ljudsystem t.e.x hemmabioreceiver kopplas en optisk S/PDIF kabel mellan Digital-TV mottagarens S/PDIF OUT och hemmabioreceiver S/PDIF IN.

Inledande Inställningar och Funktioner

Meny information

Digital-TV mottagarens meny visas i TV-apparatens bildruta. I menyn visas vilka val och inställningar som kan göras, vald åtgärd blir färgmarkerad i menyn. För att ändra någon inställning måste alltid markering göras i menyraden. Kortfattad beskrivning av vald inställning visas i menyfönstret.

Menyn består av 6st huvudmenyer

- **Installation**
- **System konfiguration**
- **Kanalsökning**
- **Föräldralås**
- **Spel**
- **Krypteringssystem**

- 1 Med pilknapparna (▲/▼) flyttas markören upp/ner i menyerna. I TV läge kan TV-kanaler väljas med pilknapparna upp/ner.
- 2 När val är gjort i meny tryck på **OK** knappen för att bekräfta.
- 3 I menyn används pilknapparna (◀/▶) vänster/höger för att navigera markören åt vänster eller höger.
- 4 När du vill gå tillbaka till föregående menybild och spara ändringar använd **Back** (↵) knappen.
- 5 När du vill gå tillbaka till föregående menybild utan att spara använd **Menu** (☐) knappen.

Förstagångsinstallation

När mottagaren används för första gången gör du en språkinställning, systeminställning och kanalsökning. Följ kommande instruktion för kanalsökning.

Följ instruktioner nedan för kanalsökning. När kanalsökningen är utförd går det att titta på TV-program och lyssna på ev. Radioprogram.

Välj språk i OSD Menyn

- 1 Slå på strömmen på TV-apparaten och Digital-TV mottagaren.
Språkmenyn är markerad.
- 2 Välj språk med pilknapparna (▲/▼).
Valet syns på menyn i TV rutan.
- 3 Efter språkvalet görs kanalsökning automatiskt.



Grundläggande funktioner

Det här kapitlet beskriver olika funktioner när man tittar på TV-program eller lyssnar på Radio.

Byta TV-kanal

Det finns tre (3) olika metoder/ sätt att byta TV program på.(Fyra metoder/ sätt på Digital-TV mottagare som har fler än en 1 tuner)

- **Metod 1:** Tryck på **PR+/- knapparna**.
- **Metod 2:** Direktval av TV- kanal, använd sifferknapparna(**0~9**).
- **Metod 3:** Tryck på Pilknapparna (**▲/▼**).

- 1 För att se kanalistan tryck på **OK** knappen.
- 2 För att välja TV-kanal i kanallistan använd pilknapparna (**▲/▼**) och tryck på **OK** knappen.
 - Om inte hela kanallistan visas tryck på knappen **Page (/)** för att bläddra i listan.
 - Tryck på knappen **TV/Radio (📺/📻)** för att växla mellan TV och Radioprogram.

- **Metod 4:** Om Digital-TV mottagaren har fler än en tuner.

- 1 Tryck på **SAT** knappen för att visa listan.
- 2 Flytta markören till TV-kanalen du vill se med pilknapparna (**▲/▼**) och tryck sedan på **OK** knappen.

- 3 Välj metod 3 för att välja TV-kanal.

- **Metod 5:** Flytta vald TV-kanal

- 1 Tryck på knappen **LAST/(senaste)** på fjärrkontrollen
- 2 Tryck på **OK** knappen efter val av TV-kanal med pilknapparna (**▲/▼**) på fjärrkontrollen.
- 3 Tryck på **OK** knappen för att avsluta.

Volymkontroll

Ändra ljudvolym:

- Tryck på **VOL+/-** eller pilknapparna (**◀/▶**)
- Tryck på **Mute (🔇)** tyst knappen för att stänga av ljudet.
- Tryck på **Mute (🔇)** tyst knappen igen för att slå på ljudet igen.

Meddelandefält

Meddelandefält som visas i bild vid kanalbyte, visningstid kan väljas från meny.

Allmän information

Tryck på **INFO (i)** knappen så visas allmän information om pågående TV-program.

- 1 Kanalnummer och namn.
- 2 Klocka med aktuell tid.
- 3 Signalnivå.
- 4 Signalkvalitet.
- 5 Symboler; Favoritkanal, Låst kanal, Radiokanal, Krypterad kanal, Textning, Text-TV information

- 6 Guideinformation.
- 7 Krypteringssystem

Detaljerad kanalinformation

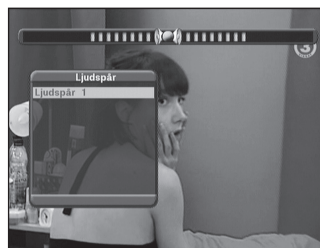
För att se detaljerad kanalinformation tryck två gånger på **INFO** (i) knappen på fjärrkontrollen.

- 8 Detaljerad information som:=
 - 9 Frekvens, Symbolhastighet, FEC, Modulation, VideoPID, AudioPID, PCR PID.
 - 10 Information om sändningen från programbolaget.

Välja Ljudspår

Välj ljudspråk, ljudspår eller ljudläge.

- 1 Tryck på **Audio** knappen (gula knappen)
- 2 Tryck på pilknapparna (▲/▼) för val av ljudspråk eller ljudspår tryck sedan på **OK** knappen för att bekräfta ditt val.
- 3 Tryck på pilknapparna (◀/▶) för att välja ljudläge Stereo, Mono vänster eller Mono höger.



Välja textning

Du kan välja textning av pågående TV-program när sådan finns tillgängligt från programbolaget. Vissa program textas med DVB-subtitling.

- 1 Tryck på knappen **Text** (☰).
- 2 Tryck på pilknapparna (▲/▼) välj textning tryck sedan på **OK** knappen för att bekräfta ditt val.

Text-TV information

Du kan välja Text-TV information att visas OSD om det finns tillgängligt från programbolaget.

- 1 Tryck på **Text** (☰) knappen två (2) gånger.
- 2 Tryck på pilknapparna (▲/▼) välj OSD Text-TV tryck sedan på OK knappen för att bekräfta ditt val.

Välja DVB programtextning

Du kan välja DVB programtextning att visas OSD om det finns tillgängligt från programbolaget.

- 1 Tryck på **Text** (☰) knappen tre (3) gånger.
- 2 Tryck på pilknapparna (▲/▼) välj DVB programtextning tryck sedan på OK knappen för att bekräfta ditt val.

Flerbildvisning

Tryck på den röda knappen för att få funktionen (**MoSAic**) flerbildvisning.

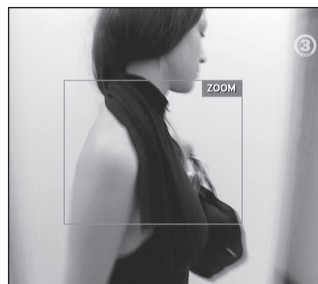
Timerfunktion

Tryck på den gröna (**Sleep**) knappen så visas inställda Timer tiden förutsatt att klockans tid är inställd vid installation av Digital-TV mottagaren.

Zoomfunktion

Du kan förstora bilden genom att trycka på **Zoom** (⊕) knappen.

- 1 Tryck på **Zoom** (⊕) knappen.
- 2 Välj området du vill zooma med pilknapparna, tryck sedan på **OK** knappen för att bekräfta ditt val. Bilden visas nu i två (2) gångers förstoring.
- 3 Vid varje tryck på (▲/▼) knappen förstoras bilden två (2) eller fyra (4) gånger. Tryck på pilknapparna (▲/▼/◀/▶) för att flytta bildens position.
- 4 För att avsluta Zoom funktionen tryck på **Zoom** (⊕) knappen eller **Back** (↶) knappen.



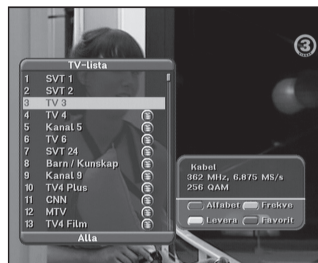
Kanallista

Du kan se TV/Radio kanallistan under pågående program genom att trycka på **OK** knappen. Växla mellan TV/Radio program genom att trycka på **TV/Radio** (📺/📻) knappen. Symbolen (€) visas i meddelandefältet när TV-kanalen är kodad. Symbolen (♫) visas i meddelandefältet när TV-kanalen är låst.

Välj TV-kanal med (▲/▼/◀/▶), **PR+/-**, eller **Page** (▲/▼) tryck på **OK** knappen för att bekräfta ditt val

Knapparna RÖD,GRÖN,GUL, BLÅ på fjärrkontrollen visar.

- **RÖD (MoSAic)** knapp: Kanallistan A-Ö.
- **Grön(sleep)** knapp: Frekvenslista (alla sökta kanaler).
- **GUL(audio)** knapp: Lista på sändarbolag (providers).
- **BLÅ (info)** knapp: Lista med favoritgrupper



Se kanallistor i bestämd ordning (Bokstavsordning / Frekvensordning/ Programbolag / Favoriter)

- 1 Tryck på **Röd, Grön, Gul, Blå** knapp. Kanallistan blir markerad.
- 2 Välj Bokstavsordning, Frekvens, Programbolag, Favoriter med pilknapp (**▲/▼**), **RÖD(MoSAiC)** eller **BLÅ(INFO)** knapparna. Kanallistan sorteras automatiskt efter ditt val.
- 3 Välj kanal med pilknapp (**▲/▼**) eller **Page (sida)** (**▲/▼**) tryck sedan på **OK** knappen för att bekräfta ditt val.




Observera!

- **OBS!** Funktionen Favoritgrupp måste programmeras för att kunna väljas.

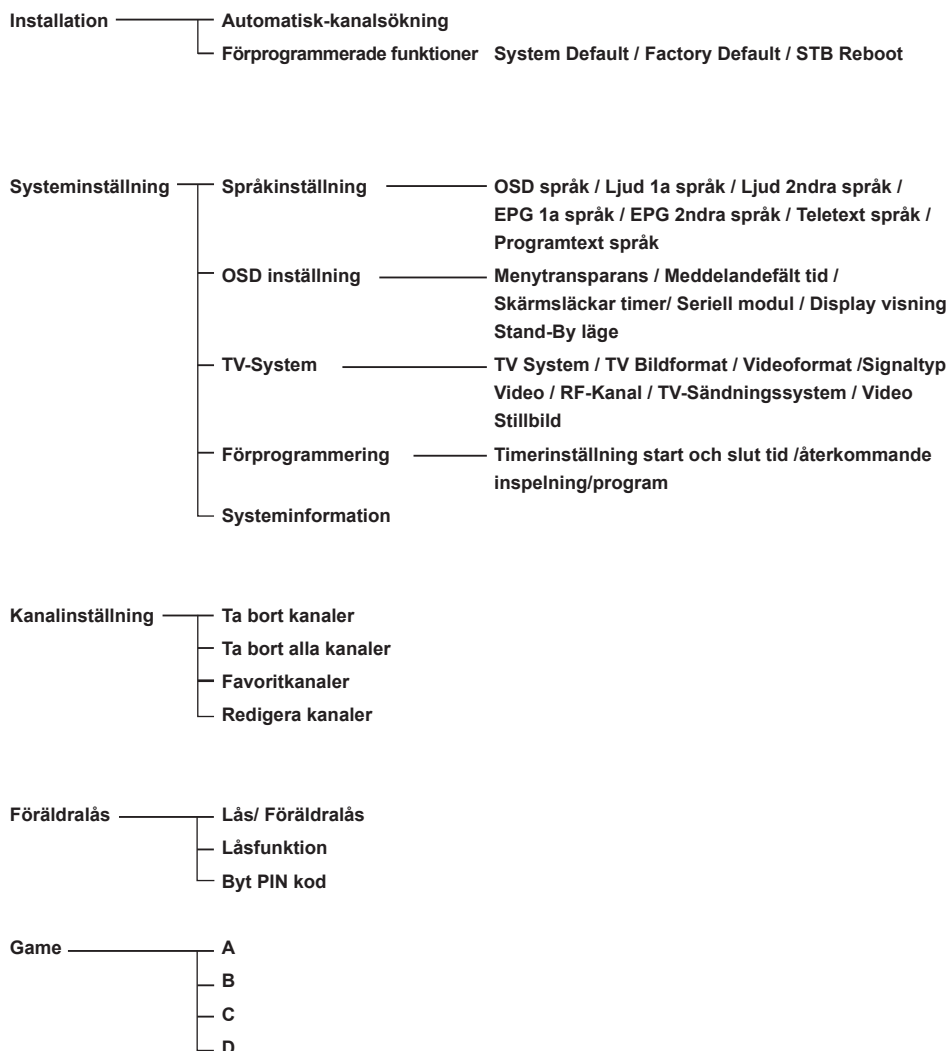
Program Guide EPG

EPG (Elektronisk Program Guide) visar samlad information om TV-program med programtabläer, tider, m.m. EPG tjänsten kan skilja sig i utseende och information beroende på programbolag.

- 1 Tryck på knappen **Guide** (**◀** ) när du tittar på TV eller lyssnar på Radio så visas EPG information om sådan finns tillgänglig.
- 2 Välj ett TV-program för mer innehållsinformation
 - Pilknapp (**▲/▼**) visar TV-program för respektive kanal.
 - Pilknapp (**◀/▶**) visar alla TV-program i samma kanal med tid och datum. EPG visar TV-programmen i 30 minuters intervall.
- 3 Tryck på **OK** knappen så visas detaljerad info om TV-programmet.
- 4 För att lämna EPG tjänsten tryck på **Back** (**↵**) (tillbaka) knappen.



Menyöversikt



CA-modul — fack A

Systeminställning

Digital-TV mottagaren har en användarvänlig huvudmeny för enkel tillgång till inställningar och funktioner. Huvudmenyn är indelad i 7st undermenyer där varje undermeny har enkel och logisk funktion.

Installation >> Automatisk-kanalsökning

Automatisk-kanalsökning

Om du väljer kanalsökning enligt antenninställning kan Digital-TV mottagaren direkt kanalsöka utan att ytterligare information programmeras in.



Förprogrammerade funktioner

För att nollställa och ta bort egna programlistor m.m kan du gå tillbaka till de förprogrammerade funktionerna.

- 1 Välj förprogrammerade funktioner med pilknapparna (▲/▼) installationsmenyn och tryck på **OK** knappen för att bekräfta ditt val.
- 2 Välj någon av de förprogrammerade funktionerna (**System Default**, **Factory Defaults**, eller **STB Reboot** med pilknapparna (▲/▼) och tryck på **OK** knappen.
 - **System Default** : Systeminställning går tillbaka till systemets inställningsvärden.
 - **Factory Defaults**: Fabriksinställning.
Om du trycker på **OK** knappen i denna meny kommer ett meddelande i TV rutan be dig välja kanal eller fabriksinställning.
Välj **JA** eller **NEJ** och tryck på **OK** knappen för att bekräfta ditt val.
 - **STB Reboot**
Om du trycker på **OK** knappen i denna meny kommer Digital-TV mottagaren att ladda om mjukvaran.

Systeminställning

Med denna meny konfigurerar du Digital-TV mottagaren, Tryck på menyknappen **Menu** (□□□). Välj Systeminställning (**System Setup**) med pilknapparna (◀/▶).

Systeminställning >> Språkinställning

Språkinställning

Du kan välja språk för OSD,Ljud1-2,EPG 1-2, Teletext och programtextning.

- 1 Välj Språkinställning med pilknapparna (▲/▼) i Systeminställningsmenyn.
- 2 Välj OSD, Ljud 1-2, EPG1-2 språk och Teletext, Programtextning med pilknapparna (▲/▼) och använd pilknapparna (◀/▶) för att välja språk

Systeminställning >> OSD inställning

OSD Inställning

Det går att justera OSD transparens, meddelandefältvisning, och skärmläckartid.

- 1 Välj OSD inställningsmenyn med pilknapparna (▲/▼) i systeminställningsmenyn och tryck på **OK** knappen för att bekräfta ditt val.
- 2 Välj Transparens, Menytransparens, Skärmläckare, Displayinställning med pilknapparna (▲/▼) använd pilknapparna (◀/▶) för att välja inställning.
 - **Transparens:** 0-100%
 - **Fönstergenomskinlighet:** 0-100%
 - **Meddelandefältvisning:** 1-60 sekunder eller visning hela tiden
 - **Skärmläckartid:** 1-60 sekunder eller avstängd
 - **Serial Modul:** Av/VFD/Xcript
 - **Display i Stand-By läge:** Av/På

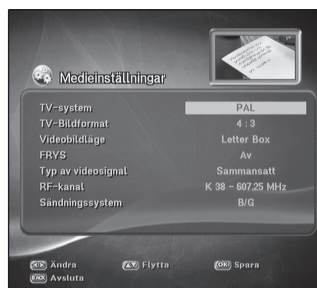


System inställning >> TV-Systeminställning

TV-Systeminställning

Välj mellan de olika TV-systeminställningarna TV-bildformat, Video signalformat, Komposit signal, Y/Pb/Pr, RGB, RF-Kanal, Sändningssystem, Video stillbild och DVB-textning.

- 1 Välj TV-Systeminställning med pilknapparna (▲/▼) och tryck på **OK** knappen för att bekräfta ditt val.
- 2 Välj TV-Systeminställning med pilknapparna (▲/▼) och tryck på pilknapparna (◀/▶) för att välja inställning.
 - **TV System:** PAL, SECAM, NTSC och AUTO
 - **Bildformat:** Det går att ställa in bildformat på signalen till TV-apparaten i **4:3** och **16:9**
 - **Video Aspect Ratio :** Bredd/Höjd-förhållande: Du kan ställa in Bredd/Höjd förhållandet för din TV-apparat. (**Brevlåda, Pan&Scan, Blandat eller Utfylld**)
 - **Video signal:** Du kan välja UHF kanal (RF-kanal) till TV-apparaten(**CH21 ~ CH69**)
 - **RF-kanal:** Du kan välja UHF kanal (RF-kanal) till TV-apparaten(**CH21 ~ CH69**)
 - **TV-sändningssystem:** **B/G,I** eller **D/K**
 - **Stillbild:** På/Av
 - **DVB text:** På/Av



Systeminställning >> Förprogrammering

Förprogrammering

Du kan förprogrammera timerinspelning av TV-program. Välj nummer för TV-programmet.

- **Timer Start:** Skriv in starttid med sifferknapparna.
- **Timer Stopp:** Skriv in stopptid med sifferknapparna.
- **Återkommande:** Välj TV-program och typ av inspelning engångs, en (1) per dag, en (1) per vecka med pilknapparna (◀/▶).
- **TV-Program:** Välj kanal med pilknapparna (◀/▶) och tryck på **OK** knappen för att bekräfta ditt val.



Systeminställning >> Systeminformation

Systeminformation

I menyn kan du kontrollera systeminformation som, modellnamn, mjukvaruversion, tillverkningsdatum.

Kanalinställning

Du kan redigera TV och Radiokanaler och Favoritgrupper i denna meny

Tryck på Meny (III) knappen. Välj **Kanalinställning** med pilknapparna (◀/▶) i huvudmenyn.

Kanalinställning >> Ta bort kanal

Ta bort kanal

Du kan ta bort kanaler i denna meny.

- 1 Välj **Ta bort kanal** med pilknapparna (▲/▼) i Kanal i menyn **Kanalinställning** och tryck på **OK** för att bekräfta ditt val.
- 2 Välj kanal du vill ta bort med pilknapparna (▲/▼) och tryck på **OK** knappen.
Tryck på pilknapparna (◀/▶) för att skifta mellan TV och Radiolistan.

Du kan välja att ta bort flera kanaler samtidigt.

Valda kanaler är markerade i listan. Tryck på fjärrkontrollens Gröna () knapp för att välja läge Ta bort kanal Kanal, TP eller Kabel.

- 3 Tryck på fjärrkontrollens **Röda (MoSAiC)** knapp för att **ta bort valda** kanaler.



Kanalinställning >> Ta bort alla kanaler

Ta bort alla kanaler

Du kan ta bort alla kanaler.

- 1 Välj **Ta bort alla kanaler** med pilknapparna (▲/▼) i menyn **Kanalinställning** och tryck på **OK** knappen. System meddelande visas i TV rutan med frågan att bekräfta.
- 2 Välj **Ja** eller **Nej** med pilknapparna (◀/▶) och tryck på **OK** knappen för att bekräfta ditt val.

Kanalinställning >> Favoritkanaler

Favoritkanaler

Du kan redigera kanaler. Det finns 9st kanalgrupper **Nyheter, Sport, Film, Musik, Shopping, Barn, Vuxen, Drama, Utbildning**.

- 1 Välj Favoritkanaler med pilknapparna (▲/▼) i menyn Kanalinställning och tryck på OK knappen.
- 2 Välj kanaler du vill redigera med pilknapparna (▲/▼) eller (▲/▼) knapparna i **TV/Radio** listan och tryck på fjärrkontrollens Röda knapp. Utvalda kanaler finns i listan favoritgrupp. Med **TV/Radio** (📺/📻) knappen växlar du mellan TV och Radiolistan.
- 3 Tryck på knappen **FAV** (♥) för att välja fler favoritgrupper.
- 4 Välj de kanaler du vill redigera med pilknapparna (▲/▼) eller **Page** i **TV/Radio** listan och tryck på fjärrkontrollens **Röda** knapp. Repetera punkt 3-4.
- 5 Tryck på **OK** knappen för att bekräfta ditt val.



Kanalinställning >> Redigera kanaler

Redigera Kanaler

Du kan döpa om kanaler.

Välj **Redigera Kanaler** med pilknapparna (▲/▼) i kanalinställningsmenyn och tryck på **OK** knappen.

- **FAV** (♥) Favoritknappen: Visar favoritlistan.
- **Pilknapparna** (◀/▶) : Växlar mellan TV och Radiolistan.

Byta namn på kanallistan

- 1 Välj den kanal du vill döpa om med pilknapparna (▲/▼), **PR+/-**, **Page** (▲/▼) och tryck på Grön knapp. Meny med typsnitt visas.
- 2 Tryck på den **BLÅ** knappen för att ta bort kanalnamnet.
- 3 Välj bokstäver med pilknapparna (▲/▼) (◀/▶) och tryck på **RÖD** knapp för att välja.
 - **GUL** knapp: Mellanslag.
 - **BLÅ** knapp: Bakåt.
 - **RÖD** knapp: Väljer/(Enter).
- 4 Tryck på **OK** knappen för att bekräfta vald åtgärd.

Föräldralås

Med den här funktionen låser du TV-kanaler från barn och obehöriga.
Tryck på **Menu** (☰) knappen. Välj **Föräldralås** med pilknapparna (◀/▶) i huvudmenyn.

Föräldralås >> Kanal-lås

Kanal-lås

När du vill öppna en låst TV-kanal måste du slå in PIN-kod.

- 1 Välj **Kanal-lås** med pilknapparna (▲/▼) i Föräldralås menyn och tryck på **OK** knappen.
- 2 kanalen du vill låsa med pilknapparna (▲/▼), **PR+/-**, **Page** (▲/▼), eller **Sifferknapparna (0~9)** och tryck på **OK** knappen.
Tryck på OK knappen igen för att rensa.
Pilknapparna (◀/▶): Växlar mellan TV och Radio listan.
- 3 Tryck på **RÖD** knapp för att bekräfta.
- 4 Tryck på **BLÅ** knapp för att flytta PIG-meny



Föräldralås >> Lås Kontroll

Låskontroll

När du vill använda låskontrollen använder du PIN-kod för att låsa/låsa upp. Använd pilknapparna (▲/▼) och tryck på OK knappen för att välja någon av låsfunktionerna.

- **System Lås:** Välj lås/låsa upp med pilknapparna (◀/▶). Den här låsfunktionen låser knapparna på frontpanelen.
- **Meny Lås:** Välj lås/låsa upp med pilknapparna (◀/▶). PIN-kod används med Menylås funktionen.
- **Lås Typ:** Välj låsfunktion **en gång/alltid med** pilknapparna (◀/▶).
- **En gång:** knappa in din PIN-kod.
- **Alltid:** Slå in PIN-kod varje gång du väljer en kanal med föräldralåset aktiverat. Spara ändringarna med **OK** knappen och tryck på den **BLÅ** knappen för att flytta PIG i meny.



Föräldralås >> Byt PIN-Kod

Byt PIN-kod

Du kan skapa en ny PIN-kod i den här menyn. "0000" är fabriksinställd PIN-Kod.

- 1 Välj **Byt PIN-Kod** med pilknapparna (▲/▼) i **Föräldralås, Systemläs, Menyläs** och tryck på **OK** knappen.
- 2 Knappa in nuvarande PIN-kod.
- 3 Knappa in ny PIN-kod.
- 4 Knappa in den nya PIN-koden igen för att bekräfta.



OBS

- PIN-koden består av fyra siffror, har du glömt bort PIN-koden kontakta din återförsäljare för Service.
-

Spel

Det finns flera spel för spännande underhållning i Digital-TV mottagaren.

Välj Spel med pilknapparna (◀/▶) i huvudmenyn.

- 1 Välj ett spel med pilknapparna (▲/▼) i Spelmenyn och tryck på **OK** knappen.
- 2 Följ instruktionen på TV skärmen och använd pilknapparna (◀/▶) (▲/▼), sifferknapparna (0~9), och **OK** knappen till spelfunktionerna.

Inbyggd programkortsläsare

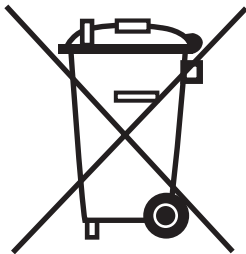
Programkort tillhandahålls av Operatören. Behöver du programkort, kontakta din operatör eller distributör.

Felsökning

| Problem | lösning |
|---|--|
| Display på frontpanelen lyser inte. Ingen strömförsörjning | Strömsladden är inte korrekt inkopplad. |
| Ingen bild | Kontrollera att Digital-TV mottagaren är påslagen. Kontrollera anslutningar till TV-apparat. Kontrollera RF-kanal, Scart.RCA-video. |
| TV-bilden hackar och "fryser" | Kontrollera signalkvalitet/signalstyrkan i Infomenyn. Är signalen låg kontrollera mottagarantennen. |
| Inget ljud | kontrollera volymen på TV och Digital-TV mottagaren. Kontrollera att MUTE funktionen inte är aktiverad. Kontrollera anslutning av ljudkabel. |
| Fjärrkontrollen fungerar inte | Rikta fjärrkontrollen mot Digital-TV mottagaren. Kontrollera batterierna och byt om de är urladdade. Kontrollera att det är fritt framför Digital-TV mottagaren. |
| Ingen eller kodad TV-tjänst. | Kontrollera att programkortet är aktivt för vald tjänst. |
| Du har glömt PIN-koden. | Läs kapitel 5 " Föräldralås " i Bruksanvisningen. |

Specifikationer

| | | |
|---------------------------|--------------------------|---|
| Demodulator | | QAM |
| Videoavkodare | MPEG-2 | MPEG-2 MP@ML |
| | Datahastighet | 15 Mbits/s |
| | Video Standard | PAL |
| | Bildformat | 4:3, 16:9 |
| Programkortläsare | | 1 smartcard Slot |
| RF-ingång | Signal | IEC 1692-2, Hona/Hane kontakt |
| | VHF Low | 50 ~ 173 MHz |
| | VHF High | 174 ~ 470 MHz |
| | UHF | 470 ~ 860 MHz |
| TV Scart (Option) | | RGB or Y/Pb/Pr, CVBS, Audio L/R, VCR retur. |
| VCR Scart (Option) | | CVBS IN-UT, Audio L/R IN-UT |
| RCA (Option) | | CVBS UT, AUDIO L/R UT |
| SPDIF | Optical | Option |
| | Coaxial | Option |
| RS232C | Kontakt | D-SUB 9 Type |
| | Hastighet | 115,200 bps |
| Strömförsörjning | Type | SMPS |
| | Inspänning Växelström | AC250V~, 50 Hz |
| Frontpanel | med | 5st knappar för direktval (UPP-NER, VÄNSTER-HÖGER, AV/PA) |
| Mått och Vikt | Mått BxDXH | 260mm x 180mm x 57mm |
| | Vikt | 2 Kg |



Korrekt avfallshantering av produkten

Denna markering på produkten och i manualen anger att den inte bör sorteras tillsammans med annat hushållsavfall när produkten är förbrukad.

För att förebygga skada på miljö och hälsa bör produkten hanteras separat för ändamålsenlig återvinning av dess beståndsdelar.

Privatpersoner bör kontakta den återförsäljare som sålt produkten eller sin kommun för vidare information om vart och hur produkten kan återvinnas på ett miljösäkert sätt.

Näringsidkare bör kontakta leverantören samt verifiera angivna villkor i köpekontraktet. Produkten bör inte hanteras tillsammans med annat kommersiellt avfall.

